



為學為師  
求實求新

## CONTENTS

## 目录

- 02 ■ 新生寄语
- 04 ■ 迎新网站及微信迎新使用说明
- 07 ■ 迎新现场报到流程
- 08 ■ 新生报到须知
- 11 ■ 高水平人才交叉培养“双培计划”新生报到补充须知
- 13 ■ 新生报到体检安排
- 15 ■ 新生交费项目及财务说明
- 18 ■ 教材购买须知
- 19 ■ 申请助学贷款须知
- 22 ■ 新生军训安排
- 23 ■ 准备床上用品须知
- 25 ■ 学长学姐的一封信
- 28 ■ 乘车路线



## ■ 新生寄语

### 亲爱的新同学：

你们怀着青春的激情与梦想，选择了首都师范大学。从今天开始，你们将与首都师大携手同行、共同成长，欢迎你们！

首都师范大学是国家“双一流”建设高校、北京市与教育部“省部共建”大学。学校始终坚持立德树人，秉承“为学为师、求实求新”校训精神，以高水平学科建设支撑高水平教师教育，实施大学生拔尖人才培养计划，推动学科专业一体化，深化高等教育综合改革，科研实力雄厚、大师云集，多门学科蜚声海内外，为国家经济社会发展，特别是京津冀协同发展和北京“四个中心”建设做出了重要贡献。

首都师范大学是一个温暖的大家庭。在这里，你们会与造诣精深、潜心育人的专家学者进行思想的交流与碰撞，体验高精尖的实验装备；在这里，你们会有优质的学习条件、便利的生活设施，更有机会与百余个兴趣社团一道求知与探索。相信充满了青春活力的你们，会使学校更加色彩斑斓。

同学们，一代人有一代人的使命，一代人有一代人的担当，你们将是实现“两个一百年”奋斗目标的直接参与者和见证者。新时代，站在新的历史起点，学校展现出前所未有的新气象新作为。作为你们的老师和朋友，我们代表学校提几点希望：

希望你们热爱祖国，坚守梦想。爱国是本分，也是职责，是立身之本、成才之基，是心之所系、情之所归。新时代的大学生要胸怀忧国忧民之心、爱国爱民之情。今天的你们是未来实现中华民族伟大复兴中国梦的主力军，是担当民族复兴大任的时代新人。只要你们志存高远、信念坚定、脚踏实地，就能激发奋进潜力、克服艰难险阻，实现人生价值、升华人生境界，成就绚烂无悔的青春。

希望你们俯身耕耘，成为“先生”。“先生”是对人之模范的尊称。先生“以

至诚为道，以至仁为德”，是“担当”、是“修为”、是“学识”、是“仁爱”。作为首都师范大学的学生，都要学习先生的胸怀、先生的风骨。要不断锤炼品德修为、练就过硬本领，学会做人做事做学问，承担起对社会、家庭的责任，成就自己的人生理想。

希望你们勤奋学习、快乐成长。尽快适应大学生活，融入新的集体。尊敬师长、团结同学，“善人者，人亦善之”，要以高尚儒雅的人格魅力赢得尊重。畅游书海、博学多闻、采众家之长，“究天人之际、通古今之变”，使自己成为可堪大任之才。积极锻炼身体、增强健康体魄、努力提升能力，在追求真善美中实现全面发展。

每一位学子都是学校的挚爱！衷心祝愿同学们在首都师范大学度过最美好的青春时光！

党委书记：郑莹

校长：孟繁华



## ■ 迎新网站及微信迎新使用说明

### 一、首都师范大学迎新网站使用说明

登录迎新网站 (<http://yx.cnu.edu.cn>)，新生登录迎新网站用户名为：通知书号，密码：本人身份证号后6位（如有X则为大写）。  
新生8月5日后可以登录迎新网站查询到学号。

#### （一）上传照片

登陆系统后请于8月15日前上传本人照片（供制作校园卡使用）并提交其它相关信息，在右边可以看见“照片上传”链接，点击进入上传页面。

照片要求：

1. 照片为近期正面免冠证件照，头部占照片的2/3，头和脸不得歪斜和侧转；
2. 头发不能遮挡眉毛与眼睛，必须露出双耳，不得戴有色眼镜；
3. 不能佩带影响拍摄效果的饰品，不可化浓妆；
4. 背景必须为单一色调，照片上不得有任何文字；
5. 文件类型必须为jpg；
6. 参考尺寸：不低于640像素（高）×480像素（宽），不高于800像素（高）×600像素（宽），高宽比为4:3；
7. 照片文件大小在50K至200K之间；
8. 如果上传成功，系统会显示“上传成功”。并在网页上显示上传的照片，如果在网页上显示不出，则原因可能是照片的格式不支持在网页中显示，请使用PhotoShop等图像编辑软件打开照片图像查看其格式，并设置为jpg格式，再次上传即可。

#### （二）燕都学院报名

符合燕都学院报名条件学生可以在“燕都学院报名”页面进行报名信息的填写。

## 二、微信迎新使用说明

首都师范大学微信门户通过微信企业号为全校师生提供了丰富的移动端服务，新生可以通过以下步骤加入我校微信门户进行微信迎新（注：学生家长切勿关注）。

1. 使用微信扫描下方二维码，点击关注首都师范大学微信企业号。



2. 关注成功后，点击“身份验证助手”，通过输入学号和身份证后6位完成身份验证。

关注完成后，新生可以访问“数字迎新”栏目查看通知公告、宿舍信息、报到流程等信息，并可进行“班级群聊”和留言。



### 三、支付宝为校园卡充值

校园卡是学生在在校期间最重要的信息卡，校园卡上存有用户的个人信息、银行信息、电子钱包信息。

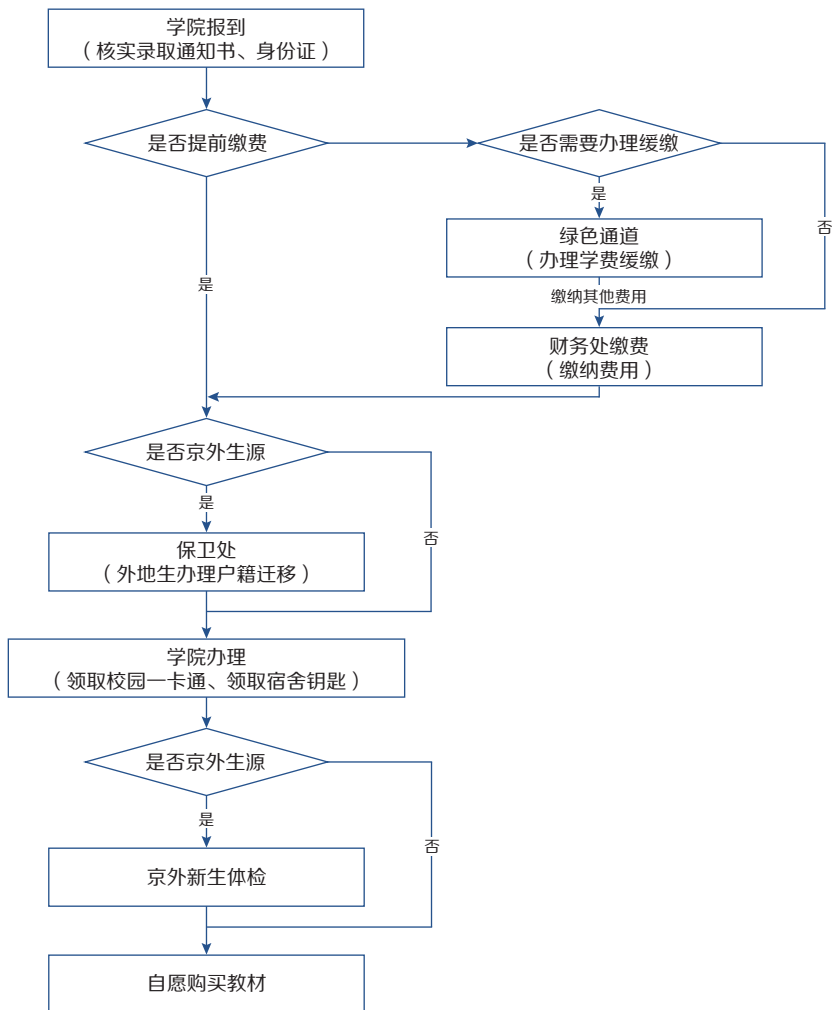
#### 校园卡充值

推荐学生在智能手机上安装支付宝 APP，然后通过支付宝为校园卡充值。在支付宝 APP 首页搜索“校园生活”点击进入后等待几秒钟，页面左上角会出现“一卡通”按钮，点击进入，立即充值，选择“首都师范大学”并输入姓名、校园卡号、充值金额等相关信息后，即可用支付宝为校园卡充值。



**温馨提示：**使用支付宝充值成功后，网上查询到的校园卡余额暂时不会体现。因为充值信息要在食堂等 POS 机上刷卡消费时才能更新，在其他方面没有影响。

## 迎新现场报到流程





## ■ 新生报到须知

### 一、报到时间及要求

1. 我校新生报到时间是8月31日。

2. 请新生务必按规定日期来学校报到。确因特殊情况不能按期报到的同学，务必在报到当日向所属院系报到点请假；未经请假两周内不报到者，按规定取消其入学资格。

### 二、报到地点

1. 除外国语学院各专业、世界史、音乐学院各专业方向的新生外，其他各院系本科新生均在良乡校区（餐厅东侧广场）报到。

2. 外国语学院各专业、世界史、音乐学院各专业的新生在校本部大学生活动中心青蓝大厅门口报到。

特别提醒：高水平人才交叉培养“双培计划”新生报到按照本须知中的《高水平人才交叉培养“双培计划”新生报到补充须知》进行。

### 三、接站

8月31日（6:00-16:00）学校分别在北京站、北京西站、北京南站设有新生接待站，京外新生可在接待站乘坐接站车前往学校。

### 四、新生报到须携带以下证件或材料

1. 录取通知书、身份证，师范类各专业新生还需携带签字后的协议书（已随通知书寄送）。

2. 北京户籍新生一律不转户口，其他本科新生可自行决定是否将户口迁至我校集体户。

有意迁入学校集体户的新生须在报到当日将户口迁移证交到迎新现场“户口办理”接待处。所有校区的新生户口迁移地址栏统一填写：北京市海淀区西三环北路105号（不可缺字、多字或错字）；迁移证上的姓名、身份证号必须与录取通知书上的一致，出生地和籍贯必须填写至市（县），迁移证右下角有

效期如超期，不影响户籍办理；同时还须每人准备白底彩色一寸免冠照片一张。

### 特别提醒：

1、因京外生源户口报批需统一办理，且办理报批手续的批件只限当年有效，请有意愿迁入集体户口的新生，最晚在9月30日前将迁移证交到学校户籍科，逾期将不予受理户口迁移申请，入学时不迁转户口的学生在学期间不得再申请户口迁转。

2、因派出所办理户口迁转，需要一定时间周期，参考往年，大概在寒假前能完成落户。落户完成前，学生无法使用户口卡。

3. 团员须携带团员证。

党员转接组织关系手续如下：由京外转入的党员，组织关系介绍信抬头写“中共北京市委教育工委组织处”，介绍信中所有信息都必须填写清楚，入学报到时新生应将党组织关系介绍信交给院系，由其录入北京市党员E先锋系统。从京内转入的党员，分别联系现归属党支部和我校相关录取院系，直接通过党员E先锋系统转接（可以开学报到后再办理）。

4. 家庭经济困难学生：持建档立卡、低保、特困供养、孤残、低收入、低收入农户等民政部门认定的社会救助证件，或持随录取通知书寄送的《高等学校学生及家庭情况调查表》（须由申请人书面承诺），入学报到时向院系出示，可申请学校资助。

需要办理生源地信用助学贷款的学生，须在暑假期间向家庭所在县（市、区）的学生资助管理中心或金融机构申请贷款，入学报到当天携带《生源地信用助学贷款受理证明》或《高校回执》交至迎新“绿色通道”。

未开通生源地助学贷款地区的学生，可申请校园地国家助学贷款，按《申请助学贷款须知》提前准备贷款申请材料，入学报到当天交至“绿色通道”。

## 五、首都师范大学地址

1. 校本部：北京市海淀区西三环北路105号（花园桥西南）
2. 北一区：北京市海淀区西三环北路83号（花园桥与紫竹桥之间路西）
3. 良乡校区：北京市良乡高教园区



## 六、新生入学后，学校将举办英语分级考试，确定英语分班情况。

同时学校开设拔尖人才高水平英语实验班，在英语分级考试基础上，通过口语测试等方式，选拔学生进入该班学习。请同学们认真复习，做好考试准备。

## 七、燕都学院将在新生报到入校后，面向非艺术专业、非师范类专业录取新生（不含双培与外培新生）进行选拔，选拔工作具体事宜请参见《首都师范大学燕都学院2019年选拔简章》。

## 八、新生体质健康标准测试将在9月2日至9月7日进行。

请同学们假期注意身体素质锻炼，具体信息请关注“首都师大体质健康测试中心”公众号。

## 九、咨询电话：

良乡基础学部：010-81358048、81358051（8月29日至8月31日开通）

招生办公室：010-68902995（8月30日至8月31日开通）

首都师范大学招生办公室

2019年7月

## ■ 高水平人才交叉培养“双培计划” 新生报到补充须知

### 一、新生报到时间

报到时间	合作培养学校	录取专业
8月14日 8:00-10:00	清华大学	计算机科学与技术（高精尖项目）
		光电信息科学与工程（高精尖项目）
		应用化学（高精尖项目）
8月28日 8:00-10:00	北京化工大学	应用化学（高精尖项目）
8月30日 8:00-10:00	中国农业大学	生物技术（高精尖项目）
		生物技术（转基因技术）
9月1日 8:00-10:00	北京师范大学	思想政治教育（师范）（高精尖项目）
		英语（师范）（高精尖项目）
9月3日 8:00-10:00	北京航空航天大学	计算机科学与技术（移动互联网）

### 二、报到地点

首都师范大学校本部（北京市海淀区西三环北路105号）：主楼二层206一站式服务大厅。

### 三、新生报到须携带以下证件或材料

新生报到须携带的证件或材料按照第8页《新生报到须知》执行。



#### 四、体检安排

高水平人才交叉培养“双培计划”新生到合作学校报到后，按照合作学校相关规定执行，不在首都师范大学校医院进行新生体检。

#### 五、交费项目及财务说明

新生交费项目及相关要求按照本须知中首都师范大学《新生交费项目及财务说明》执行。合作学校为清华大学的高水平人才交叉培养“双培计划”新生请务必于8月8日上午9:00-11:30到首都师范大学校本部主楼一层116室完成现场交费（当天财务处联系人王老师 68902735）；其他合作学校的高水平人才交叉培养“双培计划”新生请务必于8月19日至8月23日之间网上完成交费。

#### 六、咨询电话

招生办公室：010-68902995（8月30日至8月31日开通）

#### 备注：

1. 双培新生请务必于8月8日之前登录迎新网站上传本人照片（供制作校园卡使用），具体上传方法及照片格式详见《2019年迎新网站及微信迎新使用说明》。
2. 高水平人才交叉培养“双培计划”新生请于报到当天上午10:00在首都师范大学校本部东门外集体乘车前往合作培养高校。
3. 北京户籍学生一律不转户口。

首都师范大学招生办公室

首都师范大学学生处

首都师范大学教务处

2019年7月

### ■ 新生报到体检安排

#### 一、北京新生体检安排：

日期	时间	院系	地点
8月28日	7:30—10:00	文学院、信息工程学院、美术学院、教育学院、心理学院	校医院 (校本部)
	12:30—14:30	数学科学学院、化学系、管理学院	
8月29日	7:30—10:00	学前教育学院	
	12:30—14:30	历史学院、物理系、生命科学学院、资源环境与旅游学院、地球空间信息科学与技术国际化示范学院	
8月30日	7:30—10:00	初等教育学院	
	12:30—14:30	外国语学院、政法学院、马克思主义学院、音乐学院	

#### 二、京外新生体检安排：

日期	时间	院系	地点
8月31日	7:30—16:00	进驻良乡校区各院系2019级京外新生	良乡校区综合楼
9月1日	13:30—17:50	良乡京外新生疫苗接种	校医院(校本部)
9月2日	7:30—9:30	外国语学院、世界史班、音乐学院京外新生	校医院(校本部)
9月2日	13:30—16:20	本部京外新生疫苗接种	校医院(校本部)



### 三、注意事项：

1. 为了不影响报到注册，请新生按规定时间体检（参加“双培计划”的新生按照合作学校相关规定执行，不在首都师范大学校医院进行新生体检）。8月31日体检地点为良乡校区综合楼，其他时间体检地点均为校本部校医院。体检时需携带录取通知书、身份证、一寸免冠近照，到体检地点领取缴费发票和体检表，填写个人信息和既往病史等内容后进行体检。体检完成后将体检表交回到指定地点。

2. 体检费用：体检费 120 元，为了节省时间，建议大家登录学校迎新网站 (<http://yx.cnu.edu.cn>) 提前缴费。网上缴费截止日期 2019 年 8 月 20 日，如无法网上缴费，也可体检时现场缴费（现金）。

3. 体检前至少空腹四小时。新生体检均需要拍胸片，请同学提前做好准备：颈部无饰物、女同学不穿带金属的文胸；衣服表面无金属、漆画；建议穿圆领套头衫，避免纽扣、金属等影响拍片效果。

4. 良乡校区8月31日16时以后报到的京外新生，请于9月2日上午8:00到校本部校医院体检。

5. 根据北京市疾病预防控制中心要求，京外大一新生如果没有特殊情况，均需接种免费麻风疫苗或麻腮风疫苗。来自西藏、青海、新疆的新生还需要接种乙脑疫苗。接种时间为体检当日或按通知时间接种。

6. 关于其他疫苗接种的相关事宜，将在开学后另行通知。请关注校医院网站通知或咨询校医院计免室68980118。

**体检咨询电话：010-68902517或2510**

首都师范大学校医院  
2019年7月

## ■ 新生交费项目及财务说明

### 一、由校财务处收取的国家收费项目及标准

#### （一）师范类学生免收学费

#### （二）非师范类本科学费

1. 一般专业：5000元/生学年
2. 外语专业：6000元/生学年
3. 艺术专业：
  - （1）音乐表演：10000元/生学年
  - （2）录音艺术：10000元/生学年
  - （3）美术学（艺术市场）：8000元/生学年
  - （4）绘画：8000元/生学年
  - （5）艺术设计：10000元/生学年

#### （三）住宿费用（各类住校生）

550元/生学年、650元/生学年、750元/生学年、900元/生学年，具体以学校住宿安排为准。

### 二、代收项目

体检及疫苗费交费标准及交费方式见校医院迎新通知。

### 三、北京银行借记卡开户及登记

特别提醒，新生入学后，学校每月通过北京银行向学生发放助学金，由于银行目前严格执行实名制开户的监管要求，因此需要学生本人到北京市内各北京银行网点办理开户手续，特别提醒：1. 北京本地学生报到前必须办理，如果北京本地学生本人已有北京银行借记卡，则可以直接使用，无需新开账户。2. 外地新生到京后可在北京市内各北京银行网点办理开户手续，外地新生到京后应尽可能在方便的北京银行网点自行办理，确实无法自行办理的少量外地新生，学校另行通知集中办理的时间和地点。



## 四、校园卡绑定及充值

学生在校吃饭、洗澡、出入宿舍等都需使用校园卡，请将校园卡与本人北京银行卡绑定，才能将北京银行卡中的钱款圈存到校园卡账户中使用。财务处需要获得学生的北京银行卡绑定信息后，才能向学生北京银行卡中打入助学金。因此，请学生报到后务必两周内完成校园卡与银行卡的绑定操作，绑学生报到时，学校已统一将9月份助学金打入到校园卡中（师范生200元/人/月、非师范生60元/人/月），能够暂时满足学生报到当日的消费需求。为了给学生提供更方便快捷的校园卡充值方式，学校开通了支付宝的充值方式，在支付宝APP首页搜索“校园生活”点击进入后，页面左上角会出现“一卡通”按钮，点击进入，选择“首都师范大学”并输入姓名、校园卡号、充值金额等相关信息后，即可用支付宝为校园卡充值。

## 五、学费、住宿费缴纳

学校自2013年起已全面实施网上自助缴费方式。入学新生需在2019年8月19日至8月25日期间先登录学校迎新网站（yx.cnu.edu.cn）查到本人学号，然后参照《学生网上缴费操作说明》（已随通知书送达）直接登录学校缴费门户进行缴费。如在登录中遇到问题，请拨打数字校园咨询电话68903051。

进入缴费系统后，请参照以下注意事项进行缴费：

1. 请核实网上显示的欠费金额及项目是否与本人应缴费金额及项目相同。如有疑问，请拨打咨询电话。

2. 计划办理助学贷款或已办理生源地贷款的同学，报到前不用缴纳学费和住宿费，在报到当天请带齐相关手续或证明，先到助学贷款绿色通道办理贷款登记手续后，再到财务收费点办理手续。

3. 如无以上情况，请先阅读《学生网上缴费操作说明》（已随通知书送达）或网站中的“网上缴费操作流程”，然后再缴纳本人的各项费用。我校网上交费系统目前支持支付宝帐户缴费和一般网银缴费，没有支付宝帐户的同学通过首信易支付平台用银行网银进行缴费。

## 4. 业务咨询电话:

咨询范围	电话	服务时间
缴费项目、金额	68902366	8月19日至25日每周一、四 9:00—16:00
支付宝平台	95188	24小时
首信易支付平台	95188	9:00至17:00

## 六、各专业学生应交费用的具体项目

1. 师范类专业学生应交费用项目：住宿费；
2. 非师范专业学生应交费用项目：学费、住宿费；
3. 首都师范大学录取的外培、双培学生学费、住宿费按本通知要求按时交费。

首都师范大学财务处  
2019年7月



## ■ 教材购买须知

首都师范大学教材配供中心为2019级新生准备了优质、正版的教材，凭录取通知书自愿购买教材，购买教材可享受低于定价10% - 20% 的优惠。

### 一、教材供应时间

教材集中供应时间为报到当天，领取教材时间为报到当天。

### 二、教材供应地点

良乡校区报到的同学，可在良乡校区（教材配供中心书店）购买，购买教材支付方式：微信、支付宝、现金等。

北一区报到的同学，可在北一区文科楼110房间（教材配供中心书店）购买，购买教材支付方式：微信、支付宝、现金等。

校本部报到的同学，可在报到现场（教材配供中心摊位）购买或在教学四号楼西北门（教材配供中心书店）购买，购买教材支付方式：微信、支付宝、现金等。

**三、购买教材的费用因院系及专业不同、用书量的大小不同，教材费用为500元至800元不等。**

### 四、温馨提示：

因为教材版本很多、版次的更新、内容不断变化、激活码等问题，请同学在指定的地点购买教材。

首都师范大学教材配供中心将伴您度过美好的四年校园生活。

**教材配供中心咨询电话：010-68908608**

首都师范大学教材配供中心

2019年7月

## ■ 申请助学贷款须知

### 一、生源地信用助学贷款

#### (一) 贷款流程

办理生源地信用助学贷款的学生，在收到录取通知书后与户籍所在地县级资助中心联系，了解办理流程和所需材料。

查询方式：全国学生资助管理中心（<http://www.csa.cee.edu.cn/>）；

咨询电话：010-66097980、010-66096590；

生源地助学贷款由国家开发银行经办的可查询国家开发银行助学贷款信息网（<http://www.csls.cdb.com.cn/>），客服电话95593。

#### (二) 贷款额度

本专科生每人每学年申请的贷款金额最高8000元。

#### (三) 账户信息

高校名称	首都师范大学	
开户银行	开户行总行	城市商业银行
	支行网点名称	北京银行万寿路支行
	开户行行号	313100000667
账户信息	高校账户名	首都师范大学
	高校账号	01090328100120105795776
	联系人	王新红
	联系电话	010-68902735



## 二、校园地国家助学贷款

### （一）贷款条件

1. 未申请生源地信用助学贷款的统招全日制本专科生；
2. 家庭经济困难，在校期间所能获得的收入及家庭提供的资金不足以支付完成学业所需要的基本费用。

### （二）材料准备

材料1. 家庭经济困难学生认定申请表（高等学校学生及家庭情况调查表）；

材料2. 父（母）亲工作单位出具的个人经济收入证明；

材料3. 学生本人亲笔书写的助学贷款申请书；

材料4. 《首都师范大学国家助学贷款申请表》；

材料5. 学生本人及父母的身份证、入学通知书复印件（复印在同一张纸上）；

材料6. 学生本人身份证复印件（正反面）；

材料7. 已婚学生须提供配偶姓名、工作单位、身份证复印件、单位出具的个人经济收入证明。

### （三）贷款额度

本专科生每人每学年申请的贷款金额最高8000元。用于学费的贷款金额最高不超过我校学费收取标准；用于住宿费的贷款金额最高不超过我校住宿费收取标准；用于生活费的贷款金额最高不超过当年北京地区最低生活费标准，实际发放金额由经办银行最终确定。

### （四）注意事项

1. 申请材料需统一按A4纸格式打印，用黑色签字笔或钢笔书写，字迹清楚，如有涂改须在涂改处加盖公章。

2. 《家庭经济困难学生认定申请表（高等学校学生及家庭情况调查表）》是学生在申请家庭经济困难认定和申请校园地国家助学贷款或生源地信用助学贷款时必须提交的证明材料。请学生根据家庭实际情况如实填写，并郑重承诺

所填内容属实。

申报家庭经济困难认定时，向学校提交一张申请人书面承诺的《家庭经济困难学生认定申请表（高等学校学生及家庭情况调查表）》原件；申请校园地国家助学贷款或生源地信用助学贷款时，向学校或经办银行提交另一张申请人书面承诺的《家庭经济困难学生认定申请表（高等学校学生及家庭情况调查表）》原件。如有低保、低收入、残疾证等民政部门认定的证件，请附证件复印件。学校、经办银行将核实学生家庭情况，如与实际情况不符，将取消该生申请资格。

本表将随录取通知书寄送，可复印使用。

3. 所有证件的复印件必须清晰可辨，否则无效。

### 三、学校学生资助管理中心信息

我校学生资助管理中心负责本专科学生的助学贷款工作。助学贷款的相关信息及通知，会同步在学生处网站、学生处微信公众号、学生资助管理中心公众号及首都师范大学大学生助学服务团微信公众号发布，请关注。

首都师范大学学生处网站：<http://student.cnu.edu.cn>

首都师范大学学生处微信公众号：cnuxsc2015

首都师范大学学生资助管理中心微信公众号：CNUXSZZ

首都师范大学大学生助学服务团微信公众号：cnufwt

首都师范大学学生处

2019年7月



## ■ 新生军训安排

2019级学生军训时间为2020年5月16日-29日。

参训学生需统一着装，军训服装自行购买（军服厂将进入校园进行售卖，购买时间另行通知）。军训服装155元/套，明细见下表。

### 军训服装明细

序号	名称	数量	名称
1	迷彩帽	1	顶
2	迷彩服	2	套
3	迷彩衫（T恤）	3	件
4	夏裤	4	条
5	夹克	5	件
6	作训鞋	6	双
7	外腰带	7	条
8	肩章	8	副
9	编织袋	9	个

首都师范大学学生处

2019年7月

## ■ 准备床上用品须知

一、新生的床上用品可到学校自主购买，也可自备。

二、新生报到当天，学校为同学们联系了经北京市教委、北京市技术监督局推荐，学校通过公开遴选方式选择有资质的供应商现场供货，新生可以自主选购。

三、学生自备的床上用品要符合学校要求规格（见参考标准），同时为保障学生身体健康和学生宿舍的卫生安全，要确保用品的质量和卫生，不得将劣质床上用品带入校园。

学生公寓床上用品质量、规格指导标准表

序号	质量要求	规格 (厘米)	重量 (公斤)	加工工艺要求	
1	棉被	1、被里、被面纯棉 2、自然棉胎 3、棉布单纱支: $\geq 30S$ 4、被面经纬密度: $78 \times 65$ 5、棉被内絮用纤维不得检出致病菌(如绿脓杆菌、金黄色葡萄球菌和溶血性链球菌等致病菌)	210×145	2 (不含被里、被面重量)	拉网、外包, 机器行缝
2	褥子	1、褥里、褥面纯棉 2、自然棉胎 3、褥面单纱支: $\geq 30S$ 4、褥面经纬密度: $78 \times 65$ 5、褥子内絮用纤维不得检出致病菌(如绿脓杆菌、金黄色葡萄球菌和溶血性链球菌等致病菌)	195×90	1.5	拉网、外包, 机器行缝
3	床垫	涤棉床垫, 外包斜纹布	200×90	2	革钉横竖间20厘米
		纯棉床垫: 1、外包斜纹布 2、自然棉胎 3、床垫内絮用纤维不得检出致病菌(如绿脓杆菌、金黄色葡萄球菌和溶血性链球菌等致病菌)	200×90	3.5	
		热熔粘结絮片(硬质棉)	195×90	2	
		棕垫	190×90		

4	床单	1、纯棉色织布 2、单纱纱支： $\geq 30S$ 3、经纬密度： $78 \times 65$ 4、水洗尺寸变化率：经向、纬向： $-5\% \sim +5\%$ 5、耐洗、耐摩擦、耐汗渍、耐水、耐皂洗色牢度 $\geq 3$ 级 6、甲醛含量： $\leq 75 \text{ mg/kg}$ ，检出限： $20 \text{ mg/kg}$ 7、pH值： $4.0 \sim 8.5$	$220 \times 110$		包边
5	被罩	1、纯棉色织布 2、单纱纱支： $\geq 30S$ 3、经纬密度： $78 \times 65$ 4、水洗尺寸变化率：经向、纬向： $-5\% \sim +5\%$ 5、耐洗、耐摩擦、耐汗渍、耐水、耐皂洗色牢度 $\geq 3$ 级 6、甲醛含量： $\leq 75 \text{ mg/kg}$ ，检出限： $20 \text{ mg/kg}$ 7、pH值： $4.0 \sim 8.5$	$220 \times 150$		侧开口 55厘米 拉链
6	枕芯	1、里面选用纯棉布 2、填充物选用荞麦皮或聚酯纤维	$63 \times 35$	1	
7	枕套	1、纯棉色织布 2、单纱纱支： $\geq 30S$ 3、经纬密度： $78 \times 65$ 4、水洗尺寸变化率：经向、纬向： $-5\% \sim +5\%$ 5、耐洗、耐摩擦、耐汗渍、耐水、耐皂洗色牢度 $\geq 3$ 级 6、甲醛含量： $\leq 75 \text{ mg/kg}$ ，检出限： $20 \text{ mg/kg}$ 7、pH值： $4.0 \sim 8.5$	$70 \times 45$ (或 $68 \times 40$ )	2	平边2厘米
8	枕巾	1、纯棉 2、耐洗、耐摩擦、耐汗渍、耐水、耐皂洗色牢度 $\geq 3$ 级 3、甲醛含量： $\leq 75 \text{ mg/kg}$ ，检出限： $20 \text{ mg/kg}$ 4、pH值： $4.0 \sim 8.5$	$72 \times 50$	1	
9	蚊帐	聚酯纤维（涤纶）材质	$195 \times 90 \times 150$	2	网眼、遮掩门 45厘米，四角 打褶、穿杆、 系带
10	毛巾被	1、纯棉 2、耐洗、耐摩擦、耐汗渍、耐水、耐皂洗色牢度 $\geq 3$ 级 3、甲醛含量： $\leq 75 \text{ mg/kg}$ ，检出限： $20 \text{ mg/kg}$ 4、pH值： $4.0 \sim 8.5$	$200 \times 145$	1	提花
11	夹被	被里被面选用： 1、纯棉色织布 2、单纱纱支： $\geq 30S$ 3、经纬密度： $78 \times 65$ 4、水洗尺寸变化率：经向、纬向： $-5\% \sim +5\%$ 5、耐洗、耐摩擦、耐汗渍、耐水、耐皂洗色牢度 $\geq 3$ 级 6、甲醛含量： $\leq 75 \text{ mg/kg}$ ，检出限： $20 \text{ mg/kg}$ 7、pH值： $4.0 \sim 8.5$	$190 \times 130$		

说明：以上样品规格为排除缩水率后的规格。

首都师范大学后勤保障部

2019年7月

## ■ 学长学姐的一封信

**亲爱的2019级新生们：**

你们好！

首先欢迎并祝贺大家的到来，让首都师大见证我们共同的成长。收到录取通知书那一刻，相信你们有迈入大学的喜悦，有对陌生环境的忐忑，也有对未来的无限憧憬。“为学为师，求实求新”，校训石上镌刻着的八个字，是我们心中铿锵有力的坚定力量，激励着一代代首师学子阔步向前。大学时光开始的时刻，愿你始终铭记青春的美好，始终勤奋诚恳，不负韶华。

作为学长学姐，想与你们分享一些经验，希望你们能拥有一段精彩的大学生活——充实而欢乐，繁忙而不庸碌。

### 一、站立于新时代，昂首向前

大学是铸就梦想的新起点。“新时代中国青年要树立远大理想、热爱伟大祖国、担当时代责任、勇于砥砺奋斗、练就过硬本领、锤炼品德修为。”自五四运动百年以来，一代代青年学子投入到国家前进、人民幸福、祖国复兴的伟大事业当中。在新时代的征程中，大学的时光内容丰富、意义重大。在这里有育德育人的教育者，有兢兢业业的奋斗者，有笔耕不辍的耕耘者，这里是新时代奋斗的前线，也是你我见证时代的立足点。在大学的时光之中，希望你们昂首向前，不忘初心，牢记使命，让青春在新时代改革开放的广阔天地中绽放，让人生在实现中国梦的奋进追逐中展现出勇敢奔跑的英姿。

### 二、站立于新视野，极目远望

大学是发展自己的新平台。你们可以选择加入一些学生组织，如学生会、青年志愿者中心、广播电视台、艺术团以及晨曦社、中华魂读书会等百余个社团，与兴趣多样、才能突出的优秀学子互相学习、结伴而行；也可以报名各项比赛，如“奥林匹克”“挑战杯”等大学生科技创新赛事，不断挑战自己，向更高的目标迈进；还可以尝试做一些志愿服务活动，如成为2022北京冬奥会等



国家重大活动学生志愿者，用青春服务国家的同时，还可以享受奉献与付出带来的快乐；临近毕业时，你们还有机会加入研究生支教团，用双脚丈量祖国的大地，在三尺讲台书写最美青春。丰富的大学生活，不用担心无从入手，第二课堂成绩单系统会为你统筹好每一次的课外活动，记录下在首都师大的青春点滴。站在这里，看到更远处的风景，站在这里，发现自身的可能性，站在这里，我们一起眺望未来。

### 三、站立于新起点，立德树人

大学是人生道路的新阶段。真心希望你们可以做好自己人生的规划师。或许这是第一次，你们要对自己的人生作出完全属于自己的判断，请好好把握自己。你们可能会经历迷茫与挫折，不要放弃，因为选择的权利和成功的机会一直掌握在你们的手上。勇敢选择，勇敢实践，新的道路和新的成功，现在就在你们的脚下。同时，希望你们可以更加全面的完善自己。这里是自由的校园，选择的时候，也不要忘记丰富自己的内心，弘道自修，明理明德，内心的丰富是未来腾飞而起的重要基石。在未来的生活中，立德树人，做一个内外兼修的首都师大人，成为面向未来，无愧时代的首都师大人。

为学为师，求实求新。是你我一生的追求。

学长学姐想说的话还有很多，为此我们精心编写了2019版新生手册——《青春起跑》，请关注校团委、学生会及活力调频官方微信公众号（扫描信后的二维码），我们将为你提供更详尽的校园资讯。新生报到当天，学校将组织志愿者在北京站、北京西站、北京南站，以及良乡地铁站门口迎新，学生会也将在良乡校区设立迎新服务站。期待你们，欢迎你们！

亲爱的同学们，首都师大的厚重历史正承载着你们的梦想缓缓向前，而你们的路，就在脚下。愿你们珍惜时光，把握正确的方向，矢志不渝，为未来的人生做好扎实的准备！最后祝大家在首都师大的时光里，学业有成，充实快乐！



首师新青



首都师范大学学生会



活力调频

首都师范大学学生会  
2019年7月



## ■ 乘车路线

### 首都师范大学（本部）

**地址：**北京市海淀区西三环北路105号

**地铁：**6号线花园桥站，D2口出站，沿三环路向南步行约100米

**公交：**乘坐27, 323, 374, 437, 653, 634, 73, 645, 693, 701, 77, 86, 特8外, 运通103, 运通201等公交车在“花园桥南”站下车。校区位于三环路西侧。

### 首都师范大学（北一区）

**地址：**北京市海淀区西三环北路83号

**地铁：**6号线花园桥站，A口出站，沿三环路向北步行约400米

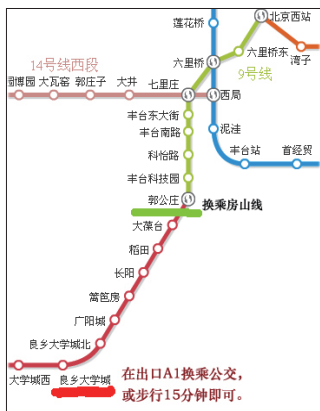
**公交：**乘坐323, 374, 645, 634, 特8路, 运通103, 运通201等公交车在“紫竹桥南”站下车；乘坐公交394, 74, 300外等在“花园桥北”站下车。校区位于三环路西侧。

### 首都师范大学（良乡校区）

**地址：**北京市良乡高教园区

**公交：**乘坐895（南纬路-梨村）、956路（地铁长阳站-梨村）以及良乡环城1路直接到达。

**地铁：**在地铁九号线郭公庄站换乘房山线至良乡大学城站。在北侧A1口出站，出站后东行约50米，乘坐良乡环城1路（红色牌）一站地到首都师范大学良乡校区西门，或者（在B1南口出站，出站后向西走，第一个十字路口左转向南）步行约15分钟也可到达西门。



**自驾车：**（在导航上搜索定位“首都师范大学良乡校区”）

参考线路：从京港澳高速（G4）杜家坎收费站进入，沿高速路前行至19B京良路（长阳出口）出收费站进主路。进主路直行400米后从第一个出口（长于大街出口）出去，行至第一个红绿灯右转进入东环路向南直行，在路尽头处右转直行200米，第一个红绿灯右转，到达首都师范大学良乡校区南门。

